

تعليمات عامة

مرحباً,

كجزء من عملية التسجيل للتعليم تُطلب منك أن تخضع للفحص.
الفحوصات التي ستخضع لها تشمل امتحانات من أنواع مختلفة، تفحص مواهب وخصائص تتعلق بموضوع التعليم الذي سجلت إليه.

- مدة الإمتحانات كافة ثلاث ساعات ونصف.
- ستعرض الإمتحانات أمامك على شاشة الكمبيوتر. ليست هنالك أية حاجة لمعرفة مُسبقة في تشغيل الكمبيوتر لكي تنجح اي في الإمتحانات.
- لكل سؤال في الإمتحان سَتعرض عدة إجابات ممكنة. عليك إختيار الإجابة الأكثر صحة من بين الإجابات الممكنة.
- يستهل كل إمتحان بفصل شرح. إقرأ اي بتمعن التعليمات قبل البدء بالعمل.
- في الإمتحان لا يمكنك إستخدام الآلة الحاسبة. ستقدم لك أوراق مسودة للقيام بالحسابات عليها.
- إنتبه، يمكن الخضوع للإمتحان مجدداً (ايضاً لمعهد تعليمي آخر)، فقط بعد خمسة أشهر من موعد الأمتحان الأول.
- المتقدمون للإختبار بلغة أجنبية: يمكن أن تجري الإختبار باللغات: الإنجليزية، الروسية، العربية، الفرنسية والإسبانية. للمعنيين بذلك، يجب حثالة الكلية أو "تيل" عند التسجيل للاختبار.
- لذوي الصعوبات التعليمية: متحنيين ذوي الصعوبات التعليمية الذين يرغبون في فحص إستحقاقهم لإضافة وقت في الإمتحان، يطلب منهم إرسال التشخيص لشركة تيل على فاكس رقم: 03-5787445 حتى أسبوع ما قبل موعد الإمتحان.
- في يوم الفحوصات عليك التزود بـ قسيمة الدفع وبطاقة الهوية.
- أمامك أمثلة لأسئلة. تُمثل هذه الأسئلة مجالات مختلفة يفحصها الإمتحان، لكتها لا تمثل كل أنواع الأسئلة التي تظهر في الفحص او مستوى صعوبة هذه الاسئلة.

مع فائق الإحترام،

طاقم تيل إنترنشيونال

أمثلة لأسئلة

مرادفات كلامية

أمامك عدد من الكلمات، بينها رابط معين.

عليك أن تختار من بين الأجوبة زوج الكلمات التي بينها نفس الرابط.

أ. رأس - قبعة ب. فم - خطاب ت. مركبة - مسافر ث. ولد - سباحة	1 يد - رسم
أ. عمق - غطس ب. تعب - عمل ت. هدوء - همس ث. حزن - بكاء	2 غضب - صرخة
أ. زجاج - رمل ب. مطاط - نبط ت. قطن - قماش ث. طحين - قمح	3 شجرة - ورق
أ. مسدس - مدفع ب. قدم - حذاء ت. سيارة - حصان ث. نهر - ماء	4 بالون - منطاد
أ. طباشير - لوح ب. حاجز - نافذة ت. دفتر - سطر ث. كرسي - قاعة	5 رف - خزانة

مפתח תשובות נכונות:

1=ב 2=ث 3=ت 4=أ 5=ب

أمثلة لأسئلة

متواليات حسابية

أمامك متوالية من الأرقام، توجد بينهم قانونية معينة. في نهاية كل متوالية يوجد خطين يمثلان الرقمين التاليين في المتوالية. عليك إختيار من بين الأجوبة الرقم الذي يُكمل المتوالية بحسب القانونية الموجودة بين الأرقام.

0 , 3 , 6 , 9 , 12 , 15 , _ , _	<p>1 أ. 19, 21</p> <p>ب. 16 , 19</p> <p>ت. 17 , 19</p> <p>ث. 18 , 21</p>
2 , 4 , 8 , 16 , 32 , 64 , _ , _	<p>2 أ. 128 , 246</p> <p>ب. 138 , 276</p> <p>ت. 128 , 256</p> <p>ث. 138 , 266</p>
5 , 13 , 15 , 21 , 25 , 29 , _ , _	<p>3 أ. 35 , 37</p> <p>ب. 33 , 39</p> <p>ت. 27 , 31</p> <p>ث. 31 , 35</p>
1 , 1 , 2 , 3 , 5 , 8 , _ , _	<p>4 أ. 13 , 21</p> <p>ب. 13 , 17</p> <p>ت. 11 , 17</p> <p>ث. 11 , 14</p>
1 , 4 , 3 , 6 , 4 , 7 , _ , _	<p>5 أ. 8 , 10</p> <p>ب. 5 , 8</p> <p>ت. 6 , 9</p> <p>ث. 4 , 7</p>

مفتاح الإجابات الصحيحة

1=ث 2=ت 3=أ 4=أ 5=ث

أمثلة لأسئلة

سؤال حساب

عليك قراءة الاسئلة وإختيار الإجابة الصحيحة من بين الإمكانيات الموجودة لكل سؤال.

1	خرج شخص لعطلة من العمل. قرر قضاء 1/3 من العطلة في النوم، والوقت المتبقي قسمه بشكل متساوٍ بين القراءة، الأكل ومشاهدة الافلام. ما هو القسم الذي قضاه في القراءة؟	أ. 4/12 ب. 4/16 ت. 1/2 ث. 2/9
2	آلة لإنتاج الحلويات تُنتج في كل دورة عمل 22 قطعة حلوى على عود، 12 كرة حلوى بطعم النعنع و 16 قطعة حلوى من المطاط. بعد تعديل الآلة، هي تنتج الآن 75 قطعة حلوة في كل دورة، لكن النسبة بين أنواع الحلوى بقيت كما هي. ما هو عدد قطع الحلوى على عود تنتج الآلة في كل دورة بعد التعديل؟	أ. 33 قطعة حلوى على عود ب. 22 قطعة حلوى على عود ت. 28 قطعة حلوى على عود ث. 18 قطعة حلوى على عود
3	في مصنع للتغليف يعمل 600 عامل: 1/5 من العمال يُنتجون عبوات تغليف من البلاستيك، والباقي من الكرتون. عقب إدخال خط إنتاج جديد لعبوات من الزجاج، تقرر نقل 1/3 من العمال في كل واحد من خطوط العمل (بلاستيك وكرتون). كم تبقى من العمال في خط إنتاج عبوات الكرتون؟	أ. 120 عاملاً ب. 120 عاملاً ت. 160 عاملاً ث. 480 عاملاً
4	البعد بين النقطة أ والنقطة ب هو 121 كم. خرج يوسي بالقطار من النقطة أ باتجاه النقطة ب في الساعة 9:00 صباحاً. خرج رامي بالقطار من النقطة ب باتجاه النقطة أ في نفس الساعة. القطار يسير بسرعة 110 كم \ الساعة ويتوقف بعد 55 كم لمدة 15 دقيقة. بعد كم من الوقت يلتقيان؟	أ. 60 دقيقة ب. 37 دقيقة ت. 48 دقيقة ث. 50 دقيقة
5	تحتوي جرعة على 10 كرات. 4 حمراء وستة زرقاء. في جرة أخرى 16 كرة حمراء وعدد غير معروف من الكرات الزرقاء. في كل جولة يتم إختيار كرة واحدة من كا من الجرتين. إحتمال أن تكون الكرتين بنفس اللون هو 0.44 كم كرة زرقاء موجودة في الجرة الثانية؟	أ. 4 ب. 20 ت. 24 ث. 44

مفتاح الإجابات الصحيحة

1=ث 2=أ 3=ب 4=ت 5=أ

أمثلة لأسئلة

متواليات من الأشكال

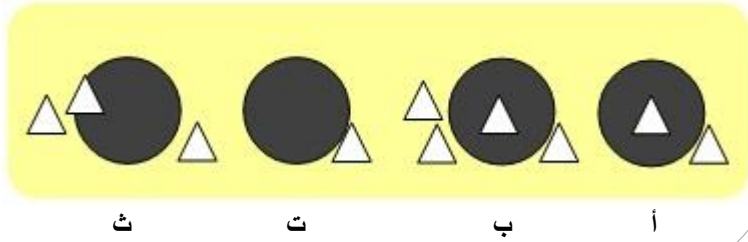
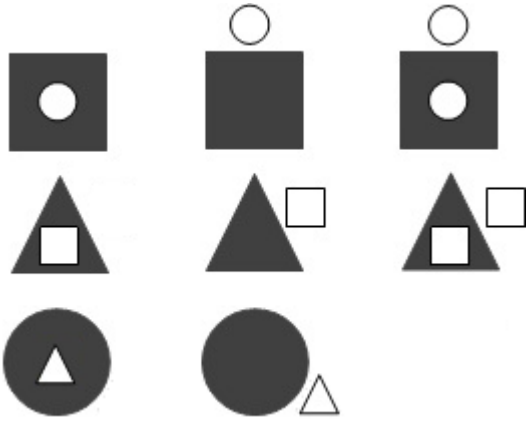
أمامك متوالية من الأشكال، توجد بينها قانونية معينة. في كل متوالية ينقص شكل يُكمل المتوالية. عليك اختيار من بين الأجوبة الشكل الذي يُكمل المتوالية.

سؤال 1 :

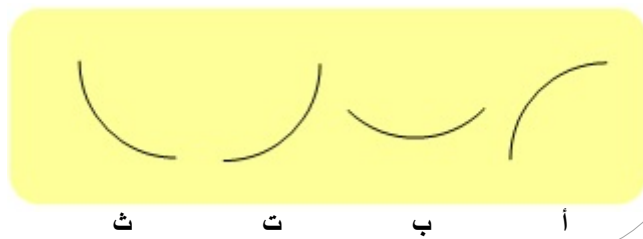
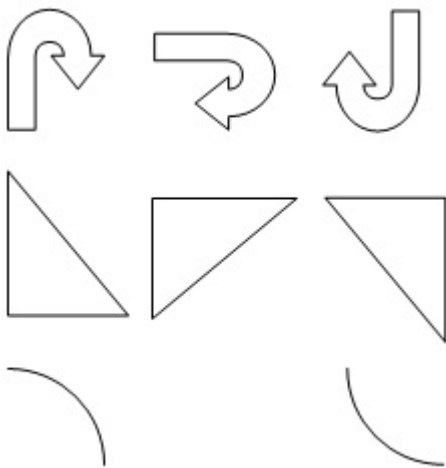
ث ت ب أ

أمثلة لأسئلة

سؤال 2 :



سؤال 3 :



أمثلة لأسئلة

سؤال 4 :

ث ت ب أ

سؤال 5 :

ث ت ب أ

مفتاح الإجابات الصحيحة

ب=1 أ=2 ت=3 ب=4 ث=5

أمثلة لأسئلة

سؤال منطقي

عليك قراءة الاسئلة وإختيار الإجابة الصحيحة من بين الإمكانيات الموجودة لكل سؤال.

1	في مركز تجاري توجد 4 حوانيت مرتبة بسطر واحد. حانوت الاسطوانات موجودة بجوار حانوت الملابس، لكن ليس بجوار حانوت الأحذية. حانوت الأحذية غير موجودة بجوار حانوت الألعاب. أية حانوت موجودة بجوار حانوت الالعاب؟	أ. حانوت الإسطوانات ب. حانوت الملابس ت. حانوت الأحذية ث. لا يوجد حل
2	يوسي يُحب كل أنواع الافلام باللغة الإنكليزية. مايا مستعدة لمشاهدة فقط كوميديات. تسفيكا يُفضل أفلام قصيرة بحسب انواع أخرى من الأفلام. في اليوم الأخير لمهرجان الأفلام يوسي ومايا خرجوا لمشاهدة فيلم يُعرض قي سينماتيك، لكن تسفيكا لم يرغب في القدوم معهم. أي من بين الجمل التالية مستحيل؟	أ. ذهبوا لمشاهدة فيلم باللغة الإنكليزية ب. ذهبوا لمشاهدة كوميديا قصيرة ت. ذهبوا لمشاهدة فيلم بالفرنسية ث. ذهبوا لمشاهدة كوميديا طويلة
3	فيما يتعلق بما ذكر في السؤال 2، أي من بين الجمل التالية صحيح؟	أ. كانت هذه دراما قصيرة ب. لا يمكن معرفة أية نوع من الافلام هذا (دراما، كوميديا، إثارة وما شابه ذلك) ت. تسفيكا لم يخرج لمشاهدة الفيلم لانه لا يحب الافلام الطويلة ث. لا يمكن معرفة لغة الفيلم
4	أهوفا، يردينا، ميري، شيره، حنه وهيلة هم معلمات للرياضيات في الثانوية. أهوفا تعلم صفوف السابع-التاسع. يردينا تُفضل تعليم صفوف العاشر- الثاني عشر. ميري لم تُعلم قط صفوف العاشر- الثاني عشر. شيره تفضل تعليم صفوف السابع- التاسع، وهيلة تمتنع عن تعليم صفوف السابع- التاسع. يردينا خرجت لسنة عطلة. من هي المعملة الأكثر مناسبة لتعليم الرياضيات لصفوف العاشر- الثاني عشر؟	أ. شيره ب. أهوفا ت. حنه ث. ميري
5	أهوفا خرجت لعطلة سنوية. من هي المعملة الأكثر مناسبة لتعليم الرياضيات لصفوف السابع-التاسع؟	أ. حنه ب. هيله ت. ميري ث. شيره

مفتاح الإجابات الصحيحة

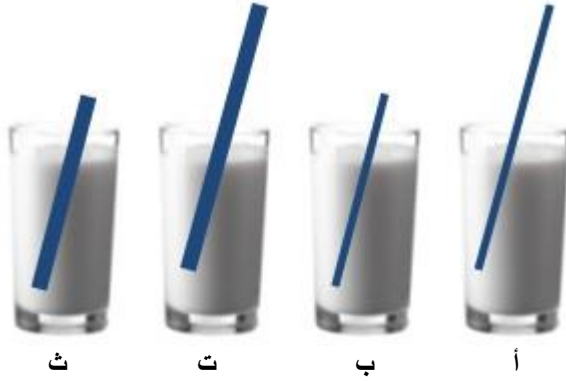
أ=1 أ=2 أ=3 ث=4 أ=5 ت

أمثلة لأسئلة

فهم تقني

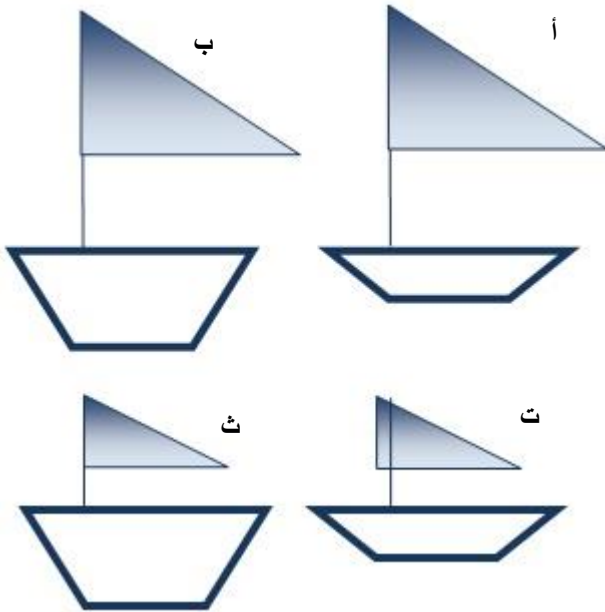
عليك قراءة الاسئلة وإختيار الإجابة الصحيحة من بين الإمكانيات الموجودة لكل سؤال.

سؤال 1 :



في كل الكؤوس نفس كمية الشراب.
على فرض أن نفس الشخص يشرب
بواسطة القشبات الشراب الموجود في
الكؤوس، في أي كاس سوف ينتهي
الشراب أولاً؟

سؤال 2 :

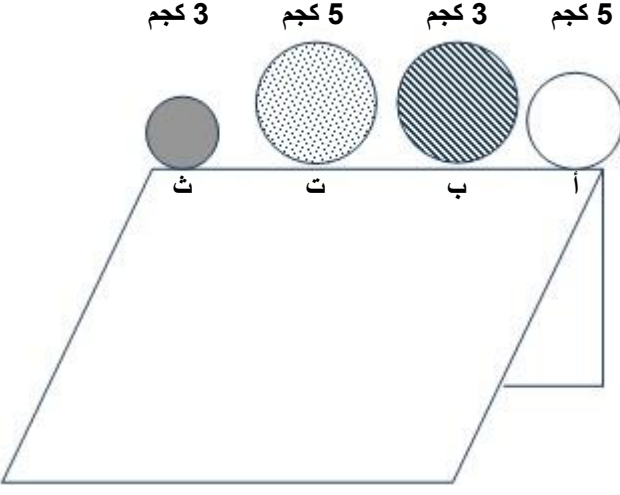


مع الافتراض بأن كل الظروف
متشابهة، أي مركبة شراعية ستبحر
بسرعة أكبر؟

أمثلة لأسئلة

سؤال 3 :

إذا قاموا بدفع كل الكرات في نفس الوقت وفي نفس القوة، أي من بينهم سيصل أولاً إلى أسفل المنحدر؟



مفتاح الإجابات الصحيحة

ث = 1 أ = 2 ب = 3 ت = 3

أمثلة لأسئلة

إمتحان إستنتاج من رسم بياني

أثناء الإمتحان سيظهر على الشاشة رسم بياني أو جدول ، وسيظهر تحته سؤال مع 4 أجوبة ممكنة، فقط واحد منها صحيحة. في كل سؤال عليك إستنتاج النتائج وفقا للمعطيات التي تظهر أمامك.
لكل رسم بياني أو جدول سيتم عرض عدة أسئلة. في إجابتك إعتدائي على المعلومات المعروضة في السؤال فقط، وليس على المعلومات المعروضة في الأسئلة السابقة.

سؤال 1 :

يصف الجدول التالي متوسط الأجر السنوي بآلاف الدولارات في الدول المختلفة (A, B, C) , بتوزيع حسب الفئات العمرية (21-30, 31-40, 41-55, 56 وما فوق) والتعليم (التعليم الابتدائي, التعليم الثانوي, التعليم الجامعي):

الدولة	الفئة العمرية	التعليم الابتدائي	التعليم الثانوي	التعليم الجامعي
A	21-30	25	26	27
	31-40	35	40	41
	41-55	41	57	58
	56 وما فوق	45	83	96
B	21-30	36	35	32
	31-40	38	39	42
	41-55	44	52	53
	56 وما فوق	48	49	80
C	21-30	38	40	44
	31-40	50	68	72
	41-55	62	82	82
	56 وما فوق	68	83	85

1. في أي من المجموعات التالية، فجوات الرواتب الأعلى بين العمال كبار السن (56 وما فوق) والشباب (21-30)؟

- الحاصلون على التعليم الجامعي في الدولة A
- الحاصلون على التعليم الثانوي في الدولة B
- الحاصلون على التعليم الجامعي في الدولة B
- الحاصلون على التعليم الابتدائي في الدولة C

أمثلة لأسئلة

2. في أي دولة وأي مجموعة من مجموعات التعليم, الارتفاع في الرواتب يصبح أكثر حدة مع تقدم العمر؟

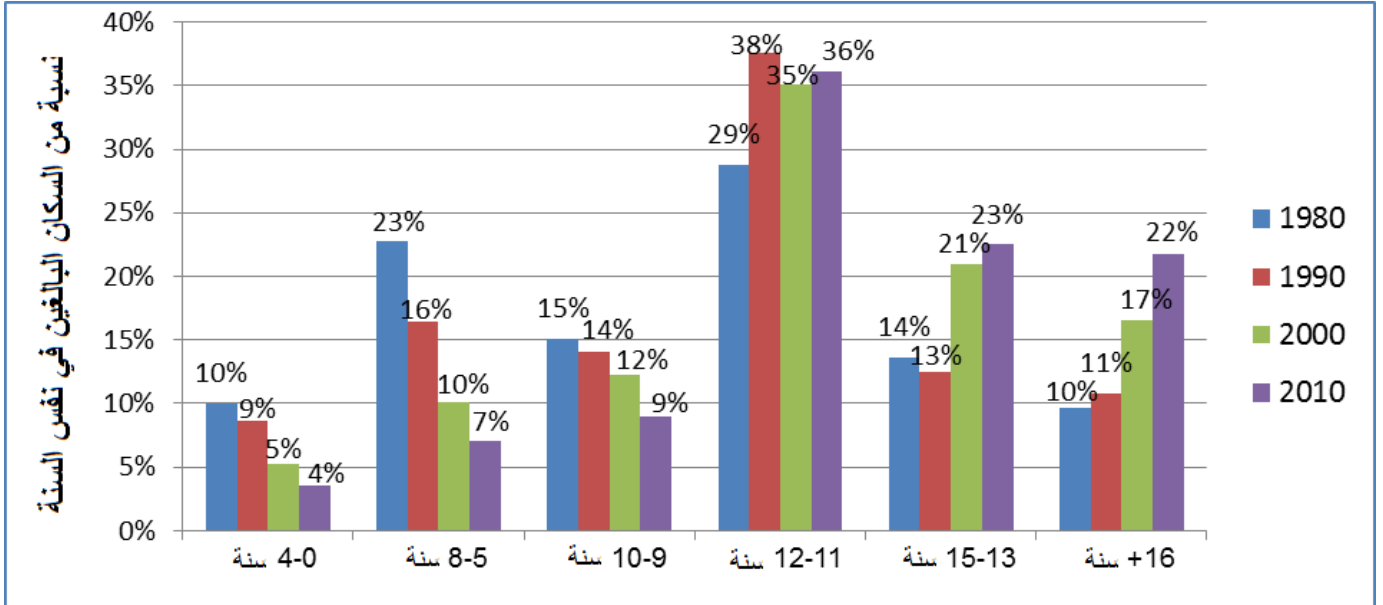
- أ. الحاصلون على التعليم الابتدائي في الدولة A
- ب. الحاصلون على التعليم الثانوي في الدولة A
- ت. الحاصلون على التعليم الثانوي في الدولة B
- ث. الحاصلون على التعليم الجامعي في الدولة C

3. في أي دولة وأي فئة عمرية, الحصول على التعليم الجامعي لا يمنح راتب أعلى من التعليم الثانوي؟

- أ. جيل 21-30 في الدولة A
- ب. جيل 31-40 في الدولة B
- ت. جيل 41-55 في الدولة C
- ث. جيل 56 وما فوق في الدولة A

سؤال 2 :

الرسم البياني التالي يصف بيانات عن سنوات التعليم بين مجمل السكان البالغين في دولة وهمية, في سنوات مختلفة.



أمثلة لأسئلة

1. في أي سنة نسبة الحاصلين على 5-8 سنوات تعلن هي الأعلى؟

أ. 1980

ب. 1990

ت. 2000

ث. 2010

2. في أي سنة نسبة الحاصلين على التعليم فوق الثانوي (13 سنة تعليم وما فوق) بقيت مشابهة؟

أ. بين 1980 و- 1990

ب. بين 1990 و- 2000

ت. بين 2000 و- 2010

ث. بين كل السنوات حصل تغيير في نسبة الحاصلين على التعليم فوق الثانوي.

3. في أي سنوات حصل ارتفاع في نسبة الحاصلين على تعليم 9-10 سنوات؟

أ. بين 1980 و- 1990

ب. بين 1990 و- 2000

ت. بين 2000 و- 2010

ث. ولا بأي واحدة من هذه السنوات.

مفتاح الإجابات الصحيحة

سؤال 1:

'א = 1 'ב = 2 'ג = 3

سؤال 2:

'א = 1 'ב = 2 'ג = 3